

111 學年度新北市家事類金手培訓模擬賽


2022 Talent Competitions for Senior High School Students in Department of Home Economics

【服裝製作職種】學科測驗試題

本試卷共 6 頁 此為第 1 頁

【試題說明】本試卷共 50 題，題型為是非 25 題，選擇 25 題，每題請將最適當的答案填入答案卷中。每題 2 分，共 100 分。

一、是非題 40%

1. 釦眼用線約為釦眼長度的 25~30 倍。上冊 P119○
2. 平針縫又包括普通平針縫、全回針縫、半回針縫、星止縫及挑縫等 5 種。上冊 P101×
3. 所謂布樣的直布紋，是指經紗與布邊線形成垂直。上冊 P63×
4. 為了節省捲線效率，梭子捲車線可以盡量卷滿，只要不會滿出來即可使用。P35×
5.  為燙縮記號。上冊 P156×
6. 以下半身腰褶為例，後片腰褶較前片腰褶長。上冊 P162○
7. 裙襬展開份量須依據布料垂墜性而定，垂墜效果差的布料，展開份量可較少。上冊 P177○
8. 魚尾裙裙襬展開位置高低可以自己喜好決定，可展開在膝線位置，曲線最為優美。上冊 P179×
9. 乳長是指側頸點量至乳尖點之長度。上冊 P137○
10. 縫製裙鈎活旗袍鈎時，布上片為負鈎；下片為正鈎。上冊 P115×
11. 合身連身裙為求視覺協調性，可設計為直視釦眼。上冊 P117×
12. 牛仔布斜布紋方向為右上往左下為正面。上冊 P124○
13. 毛料（軋別丁）斜布紋方向為右上往左下為正面。上冊 P124○
14. 梭織布布紋方向以正斜布 45 度最容易變形。上冊 P125○
15. 基本袖的前袖襠較後袖襠彎曲，是為了符合人體肩膀自然前傾的弧度。下冊 P91○
16. 一般 M 號體型腰圍為 92 公分。上冊 P157×
17. 熨燙要素為時間、溫度、壓力。○
18. 釦孔長度為釦子半徑加厚度。下冊 P240×
19. 袖襠縫份拷克後置於燙馬緣邊熨燙，以保持袖山拋份。下冊 P240○
20. 襯衫整燙順序為：領圍線→肩線→領子→衣身→袖口→下擺。下冊 P240×
21. 合身喇叭褲打版時，提高膝線，可使小腿部位顯得修長。下冊 P24○
22. 布環常用來當釦眼或腰帶環，通常使用直布紋製作。上冊 P95×
23. 襯衫袖機能性比基本袖佳。下冊 P166○
24. 蟲止縫常用於開衩處，其目的是防止衩口裂開。上冊 P110○
25. 基本袖袖寬尺寸通常不會小於上臂圍。上冊 P138○

111 學年度新北市家事類金手培訓模擬賽

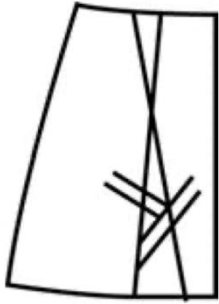
2022 Talent Competitions for Senior High School Students in Department of Home Economics

【服裝製作職種】學科測驗試題

本試卷共 6 頁 此為第2頁

二、選擇題 60%

1. 請問下圖為何種製圖記號？



- (A) 裁剪線重疊記號 (B) 雙向褶記號 (C) 單向打褶記號 (D) 貼襯記號 **上冊 P156A**
2. 為了提高生產效率或因應設計需求，成衣通常會使用工業用特種縫紉機進行車縫，下列何種服飾對應其機台車縫方法較不適合？
- (A) 西裝褲下襠-盲縫機
(B) 禮服下擺-人字車 (Z 字縫)
(C) T-shirt 領口緞邊-三本喇叭包縫機
(D) 運動服下擺-筒型三本一般平縫機 **上冊 P28B**
3. 工業縫紉機壓腳的升降，可以透過哪個部位控制？
- (A) 腳弓
(B) 踏板
(C) 回針桿
(D) 壓料桿釘 **上冊 P29A**
4. 關於縫紉用具的敘述，何者正確？
- (A) 手縫針號碼越大，針越粗
(B) 手縫線號碼越小，線越粗
(C) 車縫針號碼越大，針越粗
(D) 車縫線號碼越小，線越粗 **上冊 p51 A**
5. 為防止布料毛邊，下列何種方式較不適合？
- (A) 拷克機
(B) 打火機燒邊
(C) 緞邊
(D) 鋸齒剪刀修剪 **上冊 P48、52、89 B**

111 學年度新北市家事類金手培訓模擬賽

2022 Talent Competitions for Senior High School Students in Department of Home Economics

【服裝製作職種】學科測驗試題

本試卷共 6 頁 此為第3頁

6. 下列哪個縫紉用具較不適合做打版用途？
(A)L 尺
(B)D 彎尺
(C)曲線板
(D)皮尺 上冊 P47 D
7. 新文化與舊文化原型的敘述，何者錯誤？
(A)新文化原型有肩褶。
(B)舊文化原型腰圍線為水平直線。
(C)舊文化原型的 B.P 點不在胸圍線上。
(D)新文化原型脇邊線為垂直線。下冊 P83 B
8. 關於牙口位置敘述，何者錯誤？
(A)腰褶
(B)斜邊記號線
(C)褶尖點
(D)前後中心線 上冊 P252C
9. 關於褶尖處理方式，何者錯誤？
(A)車縫製褶尖點以回針結尾。
(B)厚布料無裡布的款式，褶子褶雙燙開。
(C)薄布料子倒中心熨燙。
(D)厚布料有裡布的款式，褶子可剪開熨燙。上冊 P254 A
10. 手縫線環常應用於哪個部位？
(A)開衩止點
(B)表裡布固定
(C)後領圍掛衣環
(D)洗標固定 上冊 P123 B
11. 釦眼用線長度約為釦眼長度的幾倍？
(A)15~20 倍
(B)20~25 倍
(C)25~30 倍
(D)30~35 倍 上冊 P117 C

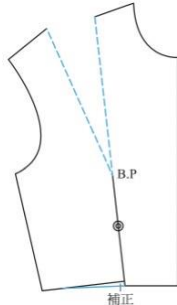
111 學年度新北市家事類金手培訓模擬賽

2022 Talent Competitions for Senior High School Students in Department of Home Economics

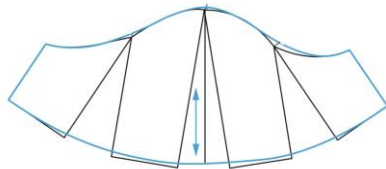
【服裝製作職種】學科測驗試題

本試卷共 6 頁 此為第 4 頁

12. 下圖為褶轉移轉到何處？



- (A) 肩褶
(B) 腰褶
(C) 胸褶
(D) 領圍褶 下冊 P110 A
13. 公主線是將褶份轉到哪兩個褶子部位而形成的剪接線？
- (A) 領圍褶、胸褶
(B) 肩褶、胸褶
(C) 胸褶、腰褶
(D) 肩褶、腰褶 下冊 P116 D
14. 下圖為何種袖型？




- (A) 波浪袖
(B) 主教袖
(C) 活褶袖
(D) 氣球袖 下冊 P174 A
15. 下列關於布料預縮處理，何者正確？
- (A) 襯布可用蒸氣熨斗高溫蒸燙。
(B) 聚酯纖維可用高溫熨燙，幫助定型。
(C) 棉、麻等輕薄布料，可進水約一小時後晾乾。
(D) 防水布可用高溫熨燙。 下冊 P185 C

111 學年度新北市家事類金手培訓模擬賽

2022 Talent Competitions for Senior High School Students in Department of Home Economics

【服裝製作職種】學科測驗試題

本試卷共 6 頁 此為第 5 頁

16. 無領無袖常用何種收邊方法？
(A) 外緞邊
(B) 二褶三層車縫
(C) 內緞邊
(D) 同形貼邊 下冊 P199 B
17. 立領或小圓領弧形裁片在車合翻光時，縫份容易厚度不均，下列何種處理方式較不適當？
(A) 剪牙口
(B) 修小縫份
(C) 縮燙
(D) 縮縫 下冊 P211 A
18. 下列何種袖形縫製方式，適合先接袖襏再接脇邊？
(A) 兩片袖
(B) 襯衫袖
(C) 氣球袖
(D) 拉克蘭袖 下冊 P225 D
19. 內緞邊縫份留法為多少？
(A) 0 公分
(B) 1 公分
(C) 1.5 公分
(D) 2 公分 下冊 P202 B
20. 下圖為何種製圖記號？

(A) 貼邊線
(B) 褶雙線
(C) 引導線
(D) 完成線 上冊 P155 A
21. 褲襠穿著時太緊造成不適，是因為哪個部位尺寸太短影響？
(A) 腰圍
(B) 臀圍
(C) 腰長
(D) 股上長 下冊 P6 D

111 學年度新北市家事類金手培訓模擬賽

2022 Talent Competitions for Senior High School Students in Department of Home Economics

【服裝製作職種】學科測驗試題

本試卷共 6 頁 此為第6頁

22. 下列何種版型不需考慮臀圍尺寸？
- (A)魚尾裙
 - (B)喇叭褲
 - (C)圓裙
 - (D)百慕達褲 **C**
23. 為使袖形符合人體手臂自然前傾的彎度，在袖子打版或縫製上的處理方式，何者有誤？
- (A)後袖口打褶
 - (B)後肘線打褶
 - (C)前袖稍短，後袖稍長，袖口呈 S 型。
 - (D)袖子縫份拔燙 **下冊 P237 D**
24. 下列何者不屬於連袖類型？
- (A)旗袍袖
 - (B)主教袖
 - (C)蝙蝠袖
 - (D)土耳其袖 **下冊 P158 B**
25. 下列何種裁片不是長方形版型？
- (A)普通腰帶
 - (B)荷葉邊
 - (C)階層裙
 - (D)碎褶裙 **B**