

## 經濟部水利署「水利防災教育教師增能研習」 活動簡章

### 一、活動目的

為激發及強化校園教師的水利防災知識與技能，本次課程以水利署新店辦公區大樓為主軸，以參觀「淡古映今-淡水河水利百年回顧」為主題，從舊有歷史文獻、早期水文測量儀器、互動教具、水利建設成果等，了解水環境建設相關執行成果，提升民眾珍惜水資源及學習水利防災知識與運用。並藉由教案發想課程，介紹如何以創新的教學方式及學習方式，讓教師能發揮本科專業，產出更有深度的設計方案，達到觀念的翻轉與知能的強化的目標。

二、主辦單位：經濟部水利署

三、承辦單位：國立成功大學

四、時間：112年11月23日(四)

五、地點：經濟部水利署新店辦公區大樓

六、研習對象：新北市校園教師(約30人)

七、課程安排：

時間	內容
8:50-9:10	報到
9:10-10:00	前往水利署新店辦公區大樓
10:00-10:10	參與人員介紹
10:10-11:00	水利防災應變判斷原則及經驗分享
11:00-12:00	淡古映今-淡水河水利百年回顧 藉由實地踏訪，從舊有歷史文獻、早期水文測量儀器、互動教具、水利建設成果等，了解水環境建設相關執行成果，提升教師了解各項設備及學習水利防災知識與運用。
12:00-13:00	午餐

時間	內容
13:00-15:30	<p><b>教具分享及教案發想</b></p> <p>教育分享以「防汛任務大挑戰」桌上型互動學習教具，將事先預警、災中應變及韌性防災的觀念導入，配合任務題操作，達到認識預警及應變工具之用途與使用方法的目的。</p> <p>教案發想將介紹如何以新的思維與學習方式，並以創新的教學方式，讓教師能發揮本科專業，有助於產出更有深度的設計方案。</p>
15:30-	賦歸

## 八、報名方式與聯絡資訊：

- (一)本說明會採線上報名，請至  
<https://forms.gle/d9qsWsvEBjigvV4H9> 進行報名，報名至 11 月 15 日下午 5 時截止。
- (二)若有任何問題，請洽國立成功大學水工試驗所邱慶誠技術師，聯絡電話：(06) 2371938-625，電子信箱：  
[chiucc@thl.ncku.edu.tw](mailto:chiucc@thl.ncku.edu.tw)。
- (三)本活動提供教師研習時數 6 小時，欲登錄者，報名時請務必填寫身份證字號。

## 九、本計畫如有未盡事宜，得隨時修正或補充之。

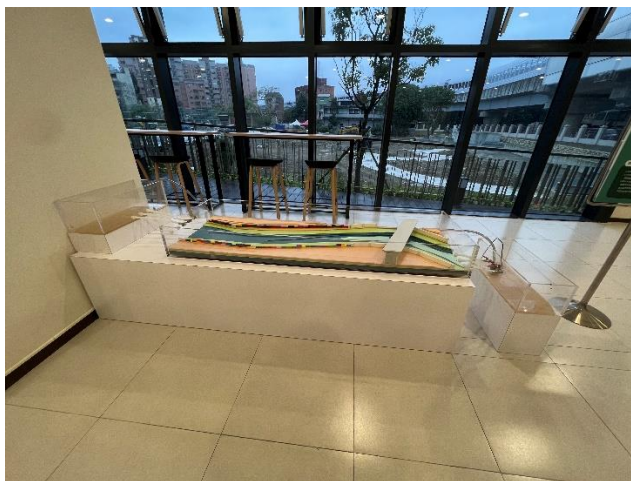
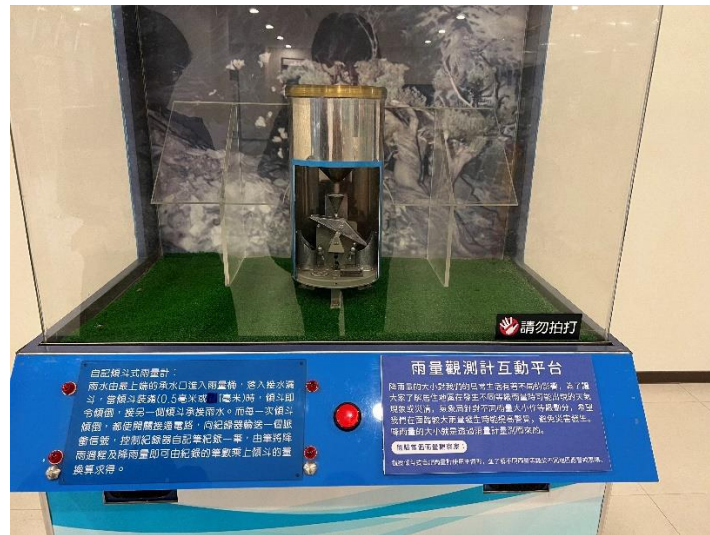
## 十、參訪地點簡介

淡水河是北臺灣最重要的河流，牽動著北臺灣歷史的發展，可說是北臺灣文化的母親河，也是臺灣政治、經濟及文化中心，許多北臺灣治水的豐富歷史也蜿蜒在這條河道上。

經濟部水利署新店辦公室，透過淡古映今-淡水河水利百年回顧展覽，探究這條河過去所面臨的問題與未來挑戰。展示區以三個主題規劃，建構成豐富多元的展覽、體驗及學習環境，帶領民眾了解水環境建設相關執行成果，期望透過新思維、新技術、新環境、新產業等策略，降低淹、缺水的風險，擘劃優質水環境，創造新時代的水文化，提升民眾珍惜水資源及學習水利防災知識與運用。

- (一) 初探：北臺灣水利發展史上最重要的一條河。
- (二) 擘建：從日治時期治洪到城市發展水利設施規劃。

(三) 韌脈：思考氣候變遷下建構韌性承洪調適及水資源發展。



十一、教具分享

教育分享以「防汛任務大挑戰」桌上型互動學習教具，將事先預警、災中應變及韌性防災的觀念導入，配合任務題操作，達到認識預警及應變工具之用途與使用方法的目的是。任務題題目為：

(一)利用淹水感測器 DIY 材料盒，自行組裝淹水感測器，並配合它的預警功能與特性，思考可以放置在哪裡？

(二)想想看，如果我是社區防汛小尖兵，豪雨特報發布後，我可以先做什麼整備？

1.淹水感測器可以放置在哪裡？

2.公園的池塘要如何作為短暫滯池使用？

(三)如果發布淹水一級警戒，住宅區可以利用什麼工具應變？

1.抽水機的功用是什麼？

2.簡易型防水擋板的功用及好處是什麼？它應該放置在哪裡才可以保護住宅區不會淹水？



### 問題①

利用淹水感測器DIY材料盒，自行組裝淹水感測器，並配合預警功能與特性，思考可以放置在哪裡？



### 問題②

想想看，如果我是社區防汛小尖兵，豪雨特報發布後，我可以先做什麼整備？

- (1) 淹水感測器可以放置在哪裡？
- (2) 公園的池塘要如何作為短暫滯池使用？



### 問題③

如果發布淹水一級警戒，住宅區可以利用什麼工作應變？

- (1) 抽水機的功用是什麼？
- (2) 簡易型防水擋板的功用及好處是什麼？它應該放置在哪裡才可以保護住宅區不會淹水？

